

**Муниципальное образование «Почепский район»  
МУНИЦИПАЛЬНОЕ БЮДЖЕТНОЕ ОБЩЕОБРАЗОВАТЕЛЬНОЕ УЧРЕЖДЕНИЕ  
«ГРОМЫКСКАЯ ОСНОВНАЯ ОБЩЕОБРАЗОВАТЕЛЬНАЯ ШКОЛА»**

---

Адрес: 243438, Брянская обл., Почепский р-он, п.Громыки пер.Клубный, д.1. Тел.: 8(48345) 5-22-96.

ИНН 3224005755 КПП 322401001 ОГРН 1023200931907

УФК по Брянской области (л/с 20276402270) БИК 041501001 ГРКЦ ГУ Банка России по Брянской области р/с 40701810700011000081

Тел./факс (38345)5-22-96. E-mail:gromshol@yandex.ru

## **РЕЗУЛЬТАТЫ**

### **ГОСУДАРСТВЕННОЙ ИТОГОВОЙ АТТЕСТАЦИИ**

#### **ПО ОБРАЗОВАТЕЛЬНЫМ ПРОГРАММАМ**

#### **ОСНОВНОГО ОБЩЕГО ОБРАЗОВАНИЯ ВЫПУСКНИКОВ МБОУ «ГРОМЫКСКАЯ ООШ» ПОЧЕПСКОГО**

#### **РАЙОНА**

#### **БРЯНСКОЙ ОБЛАСТИ**

#### **В 2022 ГОДУ**

П.Громыки 2022 год

## **1. ОБЩИЕ СВЕДЕНИЯ О РЕЗУЛЬТАТАХ ИТОГОВОГО УСТНОГО СОБЕСЕДОВАНИЯ ПО РУССКОМУ ЯЗЫКУ В 9 КЛАССЕ КАК ДОПУСКА К ГОСУДАРСТВЕННОЙ ИТОГОВОЙ АТТЕСТАЦИИ В 2022 ГОДУ В МБОУ «ГРОМЫКСКАЯ ООШ» ПОЧЕПСКОГО РАЙОНА**

На основании приказа Министерства просвещения Российской Федерации и Федеральной службы по надзору в сфере образования и науки от 7 ноября 2018 года №189/1513 от 20 октября 2017 года «Об утверждении Порядка проведения государственной итоговой аттестации по образовательным программам основного общего образования», приказа департамента образования и науки Брянской области от 02.12.2021 г. №1638 «Об организации и проведении итогового собеседования по русскому языку в 2021-2022 учебном году на территории Брянской области» 09 февраля, 09 марта и 16 мая 2022 года проведено итоговое собеседование по русскому языку на территории Брянской области.

Согласно Порядку проведения государственной итоговой аттестации по образовательным программам основного общего образования к ГИА допускаются обучающиеся, не имеющие академической задолженности, в полном объеме выполнившие учебный план или индивидуальный учебный план (имеющие годовые отметки по всем учебным предметам учебного плана за класс не ниже удовлетворительных), а также имеющие результат «зачет» за итоговое собеседование по русскому языку. Цель итогового собеседования – оценить устную речь выпускников основной школы, уровень сформированности коммуникативной компетенции, т.е. оценить уровень общеобразовательной подготовки по разделу «Говорение» у выпускников IX классов общеобразовательных организаций в целях допуска к государственной итоговой аттестации выпускников. О степени сформированности языковой компетенции говорят умения и навыки обучающихся, связанные с соблюдением языковых норм (орфоэпических, лексических, грамматических, стилистических).

Уровень сложности заданий базовый. На выполнение работы каждому участнику отводилось 15 минут. В процессе проведения собеседования велась аудиозапись. Оценка выполнения заданий работы осуществлялась экспертами-экзаменаторами непосредственно в процессе ответа по специально разработанным критериям с учётом соблюдения норм современного русского литературного языка. Ответы оценивались по системе «зачёт»/«незачёт».

Итоговое собеседование по русскому языку за курс основной школы включает 4 задания открытого типа с развёрнутым ответом:

Работа построена с учётом вариативности: испытуемым предоставляется право выбора одной из трёх предложенных тем монолога и диалога (беседы).

**Задание 1** – чтение вслух текста научно-публицистического стиля.

**Задание 2** – пересказ текста с привлечением дополнительной информации.

**Задание 3** – тематическое монологическое высказывание.

**Задание 4** – участие в диалоге.

Все задания представляют собой задания открытого типа с развёрнутым ответом. При оценке работы учитывается общая грамотность устной речи.

Общее количество баллов за выполнение всей работы – 20.

Экзаменуемый получает «зачёт» в случае, если за выполнение работы он набрал 10 или более баллов.

В итоговом собеседовании по русскому языку в Почепском районе за три срока приняли участие 4 человека

Дата	Общее количество участников	Количество / доля участников, получивших «зачёт»		Количество / доля участников, получивших «незачёт»	
		Количество	Доля (%)	Количество	Доля (%)
09.02.2022	4	4	100	0	0
<b>Итого:</b>	<b>4</b>	<b>4</b>	<b>100</b>	<b>0</b>	<b>0</b>

В 2022 году по результатам итогового собеседования все выпускники школы были допущены к прохождению ГИА-9.

**Результаты итогового собеседования по русскому языку  
по МБОУ «Громыкская ООШ» Почепского района Брянской области**

Таблица 1

ОО	09.02.2022				09.03.2022			27.04.2022			За все периоды			
	Всего участников	Получили «зачёт»	«незачёт»		участников	«зачёт»	«незачёт»	участников	«зачёт»	«незачёт»	Всего участников	Получили «зачёт»	«незачёт»	
МБОУ "Громыкская ООШ"	4	4												
<b>Почепский район</b>	<b>328</b>	<b>324</b>	<b>4</b>		<b>10</b>	<b>10</b>	<b>0</b>	<b>1</b>	<b>1</b>	<b>0</b>	<b>335</b>	<b>335</b>	<b>0</b>	
<b>Брянская область</b>	<b>11076</b>	<b>11013</b>	<b>63</b>		<b>506</b>	<b>500</b>	<b>6</b>	<b>19</b>	<b>17</b>	<b>2</b>	<b>11545</b>	<b>11540</b>	<b>5</b>	

**Анализ результатов оценивания итогового собеседования по русскому языку по критериям  
в Почепском районе**

Таблица 2

		0 баллов	1 балл	2 балла	Среднее значение (%)
<b>Задание 1. Чтение текста вслух</b>					
<b>ИЧ</b>	<b>Интонация</b> (соответствует // не соответствует пунктуационному оформлению текста)	5,4	94,6		94,6
<b>ТЧ</b>	<b>Темп чтения</b>	3,0	97,0		97,0

		0 баллов	1 балл	2 балла	Среднее значение (%)
	(соответствует // не соответствует коммуникативной задаче)				
<b>Задание 2. Пересказ текста с включением приведённого высказывания</b>					
<b>П1</b>	<b>Сохранение при пересказе микротем текста</b> (Все основные микротемы исходного текста сохранены // упущена или добавлена микротема (1 или более))	2,4	26,9	70,7	84,2
<b>П2</b>	<b>Соблюдение фактологической точности при пересказе</b> (Фактических ошибок нет // допущены фактические ошибки (1 или более))	31,9	68,1		68,1
<b>П3</b>	<b>Работа с высказыванием</b> (Высказывание включено в текст уместно, логично // не включено или приведено неуместно и нелогично)	11,3	88,7		88,7
<b>П4</b>	<b>Способы цитирования</b> (Ошибок при цитировании нет // есть ошибки при цитировании (1 или более))	15,2	84,8		84,8
<b>Критерии оценивания правильности речи за выполнение заданий 1 и 2</b>					
<b>Г</b>	<b>Соблюдение грамматических норм</b> (Грамматических ошибок нет // допущены грамматические ошибки (1 или более))	67,2	32,8		32,8
<b>О</b>	<b>Соблюдение орфоэпических норм</b> (Орфоэпических ошибок нет, или допущено не более 1 орфоэпической ошибки (исключая слово в тексте с поставленным ударением) // допущены 2 или более орфоэпические ошибки))	28,1	71,9		71,9

		0 баллов	1 балл	2 балла	Среднее значение (%)
<b>Р</b>	<b>Соблюдение речевых норм</b> (Речевых ошибок нет, или допущено не более 3 речевых ошибок // допущены 4 или более речевых ошибок)	22,7	77,3		77,3
<b>Иск.</b>	<b>Искажения слов</b> (Искажения слов нет // допущены искажения слов (1 или более))	50,1	49,9		49,9
<b>Задание 3. Монологическое высказывание</b>					
<b>М1</b>	<b>Выполнение коммуникативной задачи</b> (Приведено 10 или более фраз по теме высказывания без фактических ошибок // приведено менее 10 фраз, и/или допущены фактические ошибки (1 или более))	9,0	91,0		91,0
<b>М2</b>	<b>Учёт условий речевой ситуации</b> (Речевая ситуация учтена // речевая ситуация не учтена)	3,0	97,0		97,0
<b>М3</b>	<b>Речевое оформление монологического высказывания</b> (Высказывание характеризуется смысловой цельностью, речевой связностью и последовательностью, логикой изложения//высказывание нелогично, изложение непоследовательно, допущены логические ошибки (1 или более))	34,3	65,7		65,7
<b>Задание 4. Диалог</b>					
<b>Д1</b>	<b>Выполнение коммуникативной задачи</b> (Даны ответы на все вопросы // ответы не даны или даны односложные ответы)	7,8	92,2		92,2

		0 баллов	1 балл	2 балла	Среднее значение (%)
Д2	<b>Учёт условий речевой ситуации</b> (Речевая ситуация учтена // речевая ситуация не учтена))	2,7	97,3		97,3
<b>Критерии оценивания правильности речи за выполнение заданий 3 и 4</b>					
Г	<b>Соблюдение грамматических норм</b> (Грамматических ошибок нет // допущены (1 или более))	55,8	44,2		44,2
О	<b>Соблюдение орфоэпических норм</b> (Орфоэпических ошибок нет, или допущено не более 2-х ошибок // допущены 3 или более орфоэпических ошибок)	7,2	92,8		92,8
Р	<b>Соблюдение речевых норм</b> (Речевых ошибок нет, или допущено не более 3 речевых ошибок // допущены 4 или более речевых ошибок)	43,0	57,0		57,0
РО	<b>Речевое оформление</b> (Речь отличается богатством и точностью словаря, используются разнообразные синтаксические конструкции //отличается бедностью и/ или неточностью словаря, используются однотипные синтаксические конструкции)	65,1	34,9		34,9

## 1. РЕЗУЛЬТАТЫ ГОСУДАРСТВЕННОЙ ИТОГОВОЙ АТТЕСТАЦИИ ПО ОБРАЗОВАТЕЛЬНЫМ ПРОГРАММАМ ОСНОВНОГО ОБЩЕГО ОБРАЗОВАНИЯ ВЫПУСКНИКОВ IX КЛАССА МБОУ «ГРОМЫКСКАЯ ООШ» ПОЧЕПСКОГО РАЙОНА

**Основные сведения**





		Количество	Средний отметка	Количество	Средний отметка	Количество	Средний отметка	Количество	Средний отметка	Количество	Средний отметка	Количество	Средний отметка	Количество	Средний отметка	Количество	Средний отметка	Количество	Средний отметка	Количество	Средний отметка	Количество	Средний отметка	Чел./экз.	Средний отметка
5	МБОУ "Громыкская ООШ"	4	3,5	4	3,5							4	3,5							4	3,8			16	3, 6
<b>ИТОГО</b>		<b>333</b>	<b>4,2</b>	<b>333</b>	<b>3,5</b>	<b>19</b>	<b>3,9</b>	<b>34</b>	<b>4,3</b>	<b>19</b>	<b>3,6</b>	<b>111</b>	<b>3,9</b>	<b>12</b>	<b>4,7</b>	<b>218</b>	<b>3,7</b>	<b>1</b>	<b>5,0</b>	<b>243</b>	<b>3,6</b>	<b>7</b>	<b>4,1</b>	<b>1330</b>	<b>3, 8</b>

## 1. РЕЗУЛЬТАТЫ ОСНОВНОГО ГОСУДАРСТВЕННОГО ЭКЗАМЕНА ПО УЧЕБНОМУ ПРЕДМЕТУ «РУССКИЙ ЯЗЫК» ВЫПУСКНИКОВ 9-ГО КЛАССА МБОУ «ГРОМЫКСКАЯ ООШ» ПОЧЕПСКОГО РАЙОНА

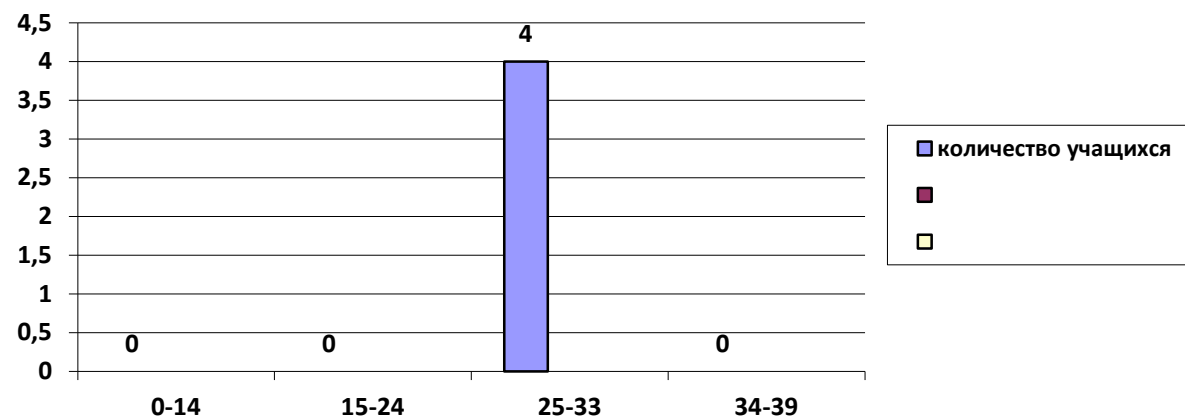
На основании приказа департамента образования и науки Брянской области от 17.05.2022 г. № 644/1 «Об утверждении шкалы перевода первичных баллов за экзаменационные работы ОГЭ и ГВЭ в пятибалльную систему оценивания при проведении государственной итоговой аттестации по образовательным программам основного общего образования на территории Брянской области в 2022 году» установлена следующая шкала перевода баллов по учебному предмету «Русский язык»:

Учебный предмет	Отметка по пятибалльной шкале			
	«2»	«3»	«4»	«5»
Русский язык	Общий балл за работу			
	0 - 14	15 - 22	23 - 28, из них не менее 4 баллов за грамотность (по критериям ГК1 - ГК4). Если по критериям ГК1 - ГК4 учащийся набрал менее 4 баллов, выставляется отметка «3»	29 - 33, из них не менее 6 баллов за грамотность (по критериям ГК1 - ГК4). Если по критериям ГК1 - ГК4 учащийся набрал менее 6 баллов, выставляется отметка «4»

Таблица 5

Наименование	Количество учащихся	Средний первичный балл	Средняя отметка	Количество учащихся/доля от общего количества учащихся								Качество знаний (%)
				2	%	3	%	4	%	5	%	
МБОУ "Громыкская ООШ"	4	27,3	3,5			3	75,0			1	25,0	25,0
Почепский район	333	27,6	4,2	0	0,0	95	28,5	85	25,5	153	45,9	71,5
Брянская область	11453	28,5	4,3	1	0,01	2167	18,9	3156	27,6	6129	53,5	81,1

Распределение первичных баллов (гистограмма)



Обобщенный план варианта КИМ 2022 года для ОГЭ выпускников IX классов

по учебному предмету «РУССКИЙ ЯЗЫК»

Таблица 6

Уровни сложности заданий: Б - базовый.

№	Проверяемые элементы содержания	Уровень сложности	Максимальный балл за выполнение задания	Средний процент выполнения по Почепскому району	Процент выполнения по Почепскому району в группах, получивших отметку			
					«2»	«3»	«4»	«5»
1	Формирование навыков проведения различных видов анализа слова (фонетического, морфемного, словообразовательного, лексического, морфологического), синтаксического анализа словосочетания и предложения, а также многоаспектного анализа текста: анализ текста и распознавание основных признаков текста; умение выделять тему, основную мысль, ключевые слова, микротемы, разбивать текст на абзацы, композиционные элементы текста; определение функционально-смысловых типов речи, принадлежности текста к одному из них и к функциональной разновидности языка, а также создание текстов различного типа речи и соблюдения норм их построения;	Б	7					

№	Проверяемые элементы содержания	Уровень сложности	Максимальный балл за выполнение задания	Средний процент выполнения по Почепскому району	Процент выполнения по Почепскому району в группах, получивших отметку			
					«2»	«3»	«4»	«5»
	<p>определение видов связи, смысловых, лексических и грамматических средств связи предложений в тексте, а также уместность и целесообразность их использования.</p> <p>Совершенствование видов речевой деятельности (аудирования, чтения, говорения и письма), обеспечивающих эффективное овладение разными учебными предметами и взаимодействие с окружающими людьми в ситуациях формального и неформального межличностного и межкультурного общения: понимание, интерпретация и комментирование текстов различных функционально-смысловых типов речи (повествование, описание, рассуждение) и функциональных разновидностей языка; осуществление информационной переработки текста, передача его смысла в устной и письменной формах, а также умение характеризовать его с точки зрения единства темы,</p>							

№	Проверяемые элементы содержания	Уровень сложности	Максимальный балл за выполнение задания	Средний процент выполнения по Почепскому району	Процент выполнения по Почепскому району в группах, получивших отметку			
					«2»	«3»	«4»	«5»
	<p>смысловой цельности, последовательности изложения.</p> <p>Обогащение активного и потенциального словарного запаса, расширение объёма используемых в речи грамматических средств для свободного выражения мыслей и чувств адекватно ситуации и стилю общения:</p> <p>умение использовать словари (в том числе мультимедийные) при решении задач построения устного и письменного речевых высказываний, осуществлять эффективный и оперативный поиск на основе знаний о назначении различных видов словарей, их строения и способах конструирования информационных запросов;</p> <p>пользование орфоэпическими, орфографическими словарями для определения нормативного написания и произношения слова</p>							
1. ИК1	Содержание изложения	Б	2	98,3		94,7	99,4	100
1. ИК2	Сжатие исходного текста	Б	3	98,1		95,8	98,8	99,1

№	Проверяемые элементы содержания	Уровень сложности	Максимальный балл за выполнение задания	Средний процент выполнения по Почепскому району	Процент выполнения по Почепскому району в группах, получивших отметку			
					«2»	«3»	«4»	«5»
1. ИКЗ	Смысловая цельность, речевая связность и последовательность изложения	Б	2	93,1		83,7	93,5	98,7
2	Формирование навыков проведения различных видов анализа слова (фонетического, морфемного, словообразовательного, лексического, морфологического), синтаксического анализа словосочетания и предложения, а также многоаспектного анализа текста: опознавание основных единиц синтаксиса; проведение синтаксического анализа предложения, определение синтаксической роли самостоятельных частей речи в предложении; умение выделять словосочетание в составе предложения, определение главного и зависимого слова в словосочетании; определение вида предложения по цели высказывания и эмоциональной окраске; распознавание второстепенных членов предложения, однородных	Б	1	86,8		84,2	77,6	93,5

№	Проверяемые элементы содержания	Уровень сложности	Максимальный балл за выполнение задания	Средний процент выполнения по Почепскому району	Процент выполнения по Почепскому району в группах, получивших отметку			
					«2»	«3»	«4»	«5»
	<p>членов предложения, обособленных членов предложения, обращений, вводных и вставных конструкций; распознавание распространённых и нераспространённых предложений, предложений осложнённой и неосложнённой структуры, полных и неполных; определение грамматической основы предложения; опознавание сложного предложения, типов сложного предложения, сложных предложений с различными видами связи; выделение средств синтаксической связи между частями сложного предложения</p>							
3	<p>Овладение основными нормами литературного языка (орфоэпическими, лексическими, грамматическими, орфографическими, пунктуационными), нормами речевого этикета; приобретение опыта их использования в речевой практике при создании устных и письменных</p>	Б	1	89,8		87,4	78,8	97,4

№	Проверяемые элементы содержания	Уровень сложности	Максимальный балл за выполнение задания	Средний процент выполнения по Почепскому району	Процент выполнения по Почепскому району в группах, получивших отметку			
					«2»	«3»	«4»	«5»
	высказываний; стремление к речевому самосовершенствованию; овладение основными стилистическими ресурсами лексики и фразеологии языка: применение правил постановки знаков препинания в конце предложения, в простом и сложном предложениях, при прямой речи, цитировании, диалоге							
4	Формирование навыков проведения различных видов анализа слова (фонетического, морфемного, словообразовательного, лексического, морфологического), синтаксического анализа словосочетания и предложения, а также многоаспектного анализа текста: опознавание основных единиц синтаксиса; умение выделять словосочетание в составе предложения; определение главного и зависимого слова в словосочетании	Б	1	96,4		94,7	94,1	98,7
5	Овладение основными нормами литературного языка	Б	1	81,4		77,9	74,1	87,6



№	Проверяемые элементы содержания	Уровень сложности	Максимальный балл за выполнение задания	Средний процент выполнения по Почепскому району	Процент выполнения по Почепскому району в группах, получивших отметку			
					«2»	«3»	«4»	«5»
	<p>(орфоэпическими, лексическими, грамматическими, орфографическими, пунктуационными), нормами речевого этикета; приобретение опыта их использования в речевой практике при создании устных и письменных высказываний; стремление к речевому самосовершенствованию; овладение основными стилистическими ресурсами лексики и фразеологии языка: поиск орфограммы и применение правил написания слов с орфограммами; освоение правил правописания служебных частей речи и умения применять их на письме; применение правильного переноса слов; нормативное изменение форм существительных, прилагательных, местоимений, числительных, глаголов.</p> <p>Понимание определяющей роли языка в развитии интеллектуальных и творческих способностей личности, в</p>							

№	Проверяемые элементы содержания	Уровень сложности	Максимальный балл за выполнение задания	Средний процент выполнения по Почепскому району	Процент выполнения по Почепскому району в группах, получивших отметку			
					«2»	«3»	«4»	«5»
	процессе образования и самообразования: соблюдение основных языковых норм в устной и письменной речи							
6	Владение различными видами чтения; адекватное понимание содержания прочитанных учебно-научных, художественных, публицистических текстов различных функционально-смысловых типов речи (повествование, описание, рассуждение) объёмом не менее 400–450 слов: письменно формулировать тему и главную мысль текста, отвечать на вопросы по содержанию текста	Б	1	89,5		87,4	87,1	92,2
7	Использование коммуникативно- эстетических возможностей русского и родного языков: распознавание и характеристика основных видов выразительных средств фонетики, лексики и синтаксиса (звукопись, эпитет, метафора, развёрнутая и скрытая метафоры, гиперболо, олицетворение, сравнение, сравнительный оборот, фразеологизм, синонимы, антонимы, омонимы) в речи	Б	1	80,2		75,8	71,8	87,6

№	Проверяемые элементы содержания	Уровень сложности	Максимальный балл за выполнение задания	Средний процент выполнения по Почепскому району	Процент выполнения по Почепскому району в группах, получивших отметку			
					«2»	«3»	«4»	«5»
8	Формирование навыков проведения различных видов анализа слова (фонетического, морфемного, словообразовательного, лексического, морфологического), синтаксического анализа словосочетания и предложения, а также многоаспектного анализа текста: определение лексического значения слова, значений многозначного слова, стилистической окраски слова, сферы употребления; подбор синонимов, антонимов.	Б	1	91,9		87,4	91,8	94,8
9	Осуществление адекватного выбора языковых средств для создания высказывания в соответствии с целью, темой и коммуникативным замыслом: создание текстов различных функционально-смысловых типов речи (повествование, описание, рассуждение) с опорой на жизненный и читательский опыт; осуществление письменно информационной обр. проч-о текста;	Б	9 <sup>1</sup>					

№	Проверяемые элементы содержания	Уровень сложности	Максимальный балл за выполнение задания	Средний процент выполнения по Почепскому району	Процент выполнения по Почепскому району в группах, получивших отметку			
					«2»	«3»	«4»	«5»
	<p>соблюдение на письме норм совр. русского литературного языка.</p> <p>Обогащение активного и потенциального словарного запаса, расширение объёма используемых в речи грамматических средств для свободного выражения мыслей и чувств адекватно ситуации к стилю общения;</p> <p>умение использовать словари (в том числе мультимедийные) при решении задач построения устного и письменного речевых высказываний; осуществлять эффективный и оперативный поиск на основе знаний о назначении различных видов словарей, их строения и способах конструирования информационных запросов;</p> <p>пользование орфоэпическими, орфографическими словарями для определения норм. написания и произношения слова.</p>							
C1K1	Наличие обоснованного ответа	Б	2	83,0		57,9	90,0	94,8

№	Проверяемые элементы содержания	Уровень сложности	Максимальный балл за выполнение задания	Средний процент выполнения по Почепскому району	Процент выполнения по Почепскому району в группах, получивших отметку			
					«2»	«3»	«4»	«5»
C2K1	Понимание смысла фрагмента текста	Б						
C3K1	Толкование значения слова							
C1K2	Наличие примеров-аргументов							
C2K2	Наличие примеров-иллюстраций		3	84,2		57,5	90,2	97,4
C3K2	Наличие примеров-аргументов							
C1K3	Смысловая цельность, речевая связность и последовательность сочинения							
C2K3			2	79,3		51,1	81,8	95,4
C3K3								
C1K4	Композиционная стройность							
C2K4			2	83,6		55,8	90,0	97,4
C3K4								
ГК1	Соблюдение орфографических норм		2	62,8		21,1	62,4	88,9
ГК2	Соблюдение пунктуационных норм		2	50,9		16,3	36,5	80,4
ГК3	Соблюдение грамматических норм		2	73,1		43,2	72,4	92,2
ГК4	Соблюдение речевых норм		2	81,5		56,3	84,1	95,8
ФК1	Фактическая точность письменной речи		2	94,6		91,1	94,1	97,1

№	Проверяемые элементы содержания	Уровень сложности	Максимальный балл за выполнение задания	Средний процент выполнения по Почепскому району	Процент выполнения по Почепскому району в группах, получивших отметку			
					«2»	«3»	«4»	«5»
<p>Всего заданий - <b>9</b>; из них по типу заданий: с кратким ответом - <b>7</b>, с развернутым ответом - <b>2</b>; по уровню сложности: Б - <b>9</b>.</p> <p>Максимальный первичный балл - <b>33</b>. Общее время выполнения работы - <b>235 минут</b>.</p> <p><sup>1</sup> При проверке заданий 1 и 9 (1, 2, 3) оценка практической грамотности и фактической точности письменной речи экзаменуемого производится на основании проверки изложения и сочинения в целом и составляет 10 баллов.</p>								

## 2. РЕЗУЛЬТАТЫ ОСНОВНОГО ГОСУДАРСТВЕННОГО ЭКЗАМЕНА ПО УЧЕБНОМУ ПРЕДМЕТУ «МАТЕМАТИКА» ВЫПУСКНИКОВ 9-ГО КЛАССА МБОУ «ГРОМЫКСКАЯ ООШ» ПОЧЕПСКОГО РАЙОНА

На основании приказа департамента образования и науки Брянской области от 17.05.2022 г. №644/1 «Об утверждении шкалы перевода первичных баллов за экзаменационные работы ОГЭ и ГВЭ в пятибалльную систему оценивания при проведении государственной итоговой аттестации по образовательным программам основного общего образования на территории Брянской области в 2022 году», установлена следующая шкала перевода баллов по учебному предмету «Математика»:

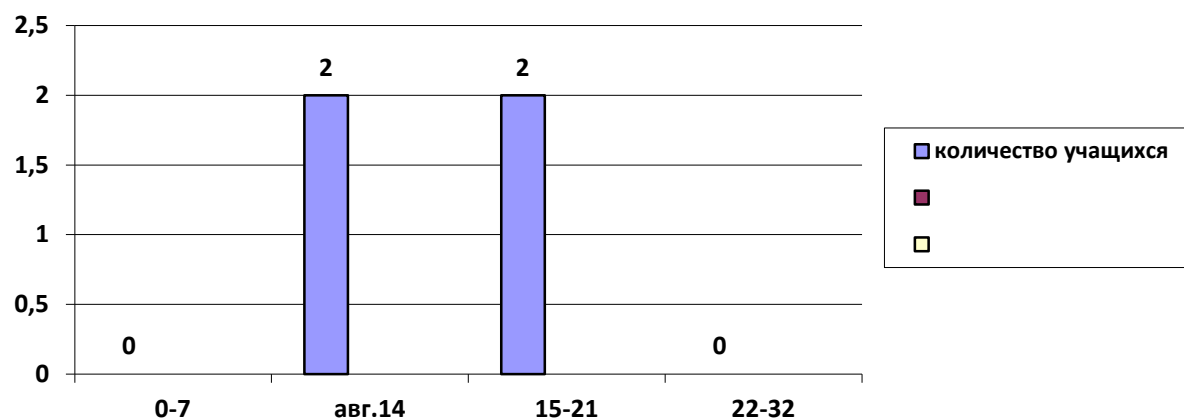
Учебный предмет	Отметка по пятибалльной шкале			
	«2»	«3»	«4»	«5»
Математика	Общий балл за работу			
	0 - 7	8 - 14, не менее 2 баллов получено за	15 - 21, не менее 2 баллов получено за	22 - 31, не менее 2 баллов получено за

		выполнение заданий по геометрии	выполнение заданий по геометрии	выполнение заданий по геометрии
--	--	---------------------------------	---------------------------------	---------------------------------

Таблица 7

Наименование	Количество учащихся	Средний первичный балл	Средняя отметка	Количество учащихся/доля от общего количества учащихся								Качество знаний (%)
				2	%	3	%	4	%	5	%	
МБОУ "Громыкская ООШ"	4	13,3	3,5			2	50,0	2	50,0			50,0
Почепский район	333	14,6	3,5	0	0,0	165	49,5	161	48,3	7	2,1	50,5
Брянская область	11453	15,7	3,7	1	0,01	4754	41,5	5753	50,2	944	8,2	58,5

Распределение первичных баллов (гистограмма)



**Обобщенный план варианта КИМ 2022 года для ОГЭ выпускников IX классов**

**по учебному предмету «МАТЕМАТИКА»**

Таблица 8

*Уровни сложности заданий: Б – базовый; П – повышенный; В – высокий.*

№	Проверяемые элементы содержания	Уровень сложности	Максимальный балл за выполнение задания	Средний процент выполнения по Почепскому району	Процент выполнения по Почепскому району в группах, получивших отметку			
					«2»	«3»	«4»	«5»
<b>Часть 1</b>								
<b>Практико-ориентированные задания</b>								
1	Уметь выполнять вычисления и преобразования, уметь использовать приобретённые знания и умения в практической деятельности и повседневной жизни, уметь строить и исследовать простейшие математические модели	Б	1	90,4		81,8	98,8	100
2		Б	1	69,1		61,8	75,2	100
3		Б	1	73,9		57,6	89,4	100
4		Б	1	44,4		28,5	59,0	85,7
5		Б	1	67,0		49,1	83,9	100
<b>Алгебра</b>								
6	Уметь выполнять вычисления и преобразования	Б	1	87,4		77,0	97,5	100
7		Б	1	89,2		81,8	96,3	100
8	Уметь выполнять вычисления и преобразования, уметь выполнять преобразования алгебраических выражений	Б	1	75,4		61,8	88,2	100



№	Проверяемые элементы содержания	Уровень сложности	Максимальный балл за выполнение задания	Средний процент выполнения по Почепскому району	Процент выполнения по Почепскому району в группах, получивших отметку			
					«2»	«3»	«4»	«5»
9	Уметь решать уравнения, неравенства и их системы	Б	1	86,2		75,2	96,9	100
10	Уметь работать со статистической информацией, находить частоту и вероятность случайного события, уметь использовать приобретённые знания и умения в практической деятельности и повседневной жизни, уметь строить исследовать простейшие математические модели	Б	1	78,4		60,6	95,7	100
11	Уметь строить и читать графики функций	Б	1	78,4		66,1	90,1	100
12	Осуществлять практические расчёты по формулам; составлять несложные формулы, выражающие зависимости между величинами	Б	1	57,7		31,5	82,6	100
13	Уметь решать уравнения, неравенства и их системы	Б	1	67,0		45,5	88,2	85,7
14	Уметь строить и читать графики функций, уметь использовать приобретённые знания и умения в практической деятельности и повседневной жизни, уметь строить и исследовать простейшие математические модели	Б	1	71,2		49,1	92,5	100
<b>Геометрия</b>								

№	Проверяемые элементы содержания	Уровень сложности	Максимальный балл за выполнение задания	Средний процент выполнения по Почепскому району	Процент выполнения по Почепскому району в группах, получивших отметку			
					«2»	«3»	«4»	«5»
15	Уметь выполнять действия с геометрическими фигурами, координатами и векторами	Б	1	90,4		83,0	97,5	100
16		Б	1	63,1		51,5	73,9	85,7
17		Б	1	83,2		72,1	93,8	100
18		Б	1	87,1%		75,8	98,1	100
19	Проводить доказательные рассуждения при решении задач, оценивать логическую правильность рассуждений, распознавать ошибочные заключения	Б	1	65,2%		54,5	74,5	100
<b>Часть 2</b>								
<b>Алгебра</b>								
20	Уметь выполнять преобразования алгебраических выражений, решать уравнения, неравенства и их системы	П	2	10,2		1,8	14,9	100
21	Уметь выполнять преобразования алгебраических выражений, решать уравнения, неравенства и их системы,	П	2	0,0		0,0	0,0	0,0
22	строить и читать графики функций, строить и исследовать простейшие математические модели	В	2	0,0		0,0	0,0	0,0
<b>Геометрия</b>								

№	Проверяемые элементы содержания	Уровень сложности	Максимальный балл за выполнение задания	Средний процент выполнения по Почепскому району	Процент выполнения по Почепскому району в группах, получивших отметку			
					«2»	«3»	«4»	«5»
23	Уметь выполнять действия с геометрическими фигурами, координатами и векторами	П	2	6,8		1,5	9,6	64,3
24	Проводить доказательные рассуждения при решении задач, оценивать логическую правильность рассуждений, распознавать ошибочные заключения	П	2	1,1		0,9	0,3	21,4
25	Уметь выполнять действия с геометрическими фигурами, координатами и векторами	В	2	0,0		0,0	0,0	0,0

Всего заданий -**25**; из них по типу заданий: заданий с кратким ответом - **19**, заданий с развернутым ответом - **6**; по уровню сложности: Б - **19**, П- **4**, В - **2**.

Максимальный первичный балл за работу - **31**.

Общее время выполнения работы - **235 минут**.

	Математика	Русский язык	Обществознание	Биология
<b>Оценки совпадают</b>	<b>3(75%)</b>	<b>2(50%)</b>		
<b>ОГЭ ниже</b>				
на 1 балл		1(25%)		
на 2 балла				
<b>ОГЭ выше</b>				
на 1 балл	1(25%)			
на 2 балла		1(25%)		
Количество участников	<b>4</b>	<b>4</b>	<b>4</b>	<b>4</b>

***Выводы:** результаты самооценки и внешней оценки на уровне основного общего образования совпадают частично.*

Трудоустройство выпускников 9-х классов

	2022 г.
Всего выпускников	4
Продолжили обучение в 10 кл.	1
Продолжили обучение в СПО	3

**Выводы: Востребованными предметами на уровне основного общего образования являются биология, обществознание.**

### **ОГЭ-2023**

#### ***Общая схема анализа***

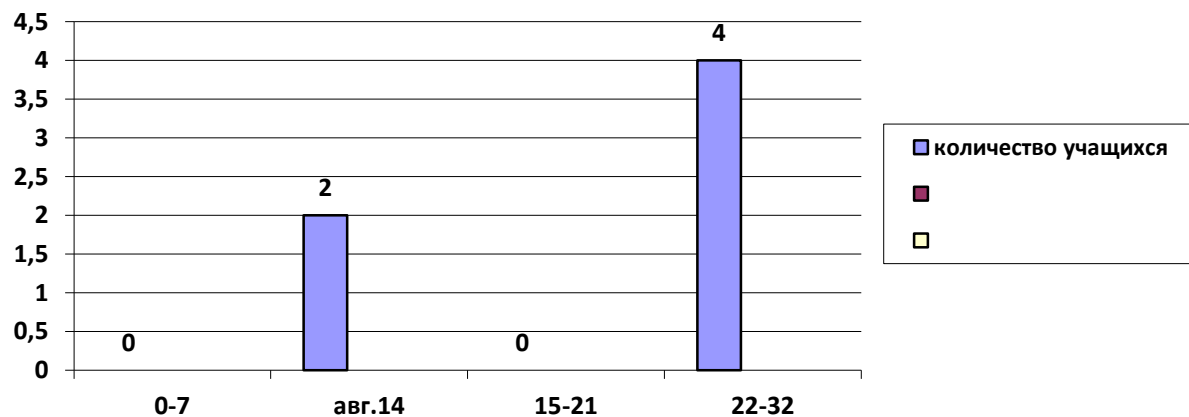
- 1) Распределение групп баллов в %;
- 2) Распределение первичных баллов (общая гистограмма);
- 3) Выполнение заданий по учебному предмету группами учащихся (в % от числа участников);
- 4) Достижение планируемых результатов по предмету (работа с обобщенным планом варианта КИМ);
- 5) Выявление проблемных зон, принятие управленческих решений.

#### **Математика**

##### **1) Распределение групп баллов в %**

Всего уч-ся в параллели	Писали работу	Получили «5»	«4»	«3»	«2»	У	КЗ
4	4		2	2			
Результаты в %	100		50	50		100	50

## 2) Распределение первичных баллов (гистограмма)



## 3) Выполнение заданий по математике группами учащихся (в % от числа участников)

№ задания	1	2	3	4	5	6	7	8	9	10	11	12	13	14	15	16	17	18	19	20
Кол-во, выполнивших задание по параллели																				
участниками																				
участниками	2	100	50	50	0	0	100	100	50	100	100	50	0	0	50	50	50	100	100	0
участниками	2	100	50	100	50	50	100	100	100	100	100	100	50	100	50	100	100	100	100	50
участниками	0																			

Средний % выполнения составляет 50%.

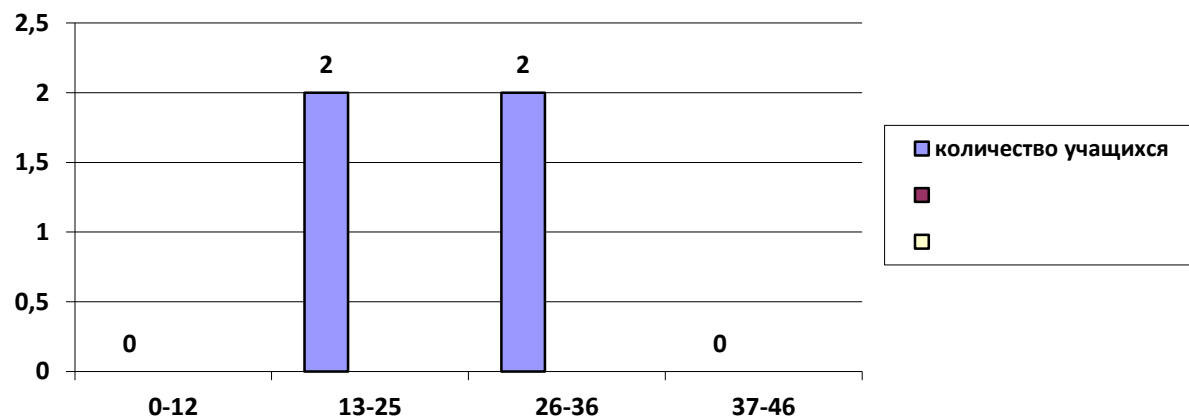
Средний % выполнения = (сумма всех баллов, набранных участниками группы) / (количество участников \* максимальный балл)

**% выполнения заданий группами учащихся**



МБОУ "Громыкская ООШ"	4	26,8	3,5			2	50,0	2	50,0			50,0
<b>Почепский район</b>	<b>111</b>	<b>28,4</b>	<b>3,9</b>	<b>0</b>	<b>0,0</b>	<b>34</b>	<b>30,6</b>	<b>58</b>	<b>52,3</b>	<b>19</b>	<b>17,1</b>	<b>69,4</b>
<b>Брянская область</b>	<b>4971</b>	<b>29,6</b>	<b>4,0</b>	<b>0</b>	<b>0,0</b>	<b>1108</b>	<b>22,3</b>	<b>2913</b>	<b>58,6</b>	<b>950</b>	<b>19,1</b>	<b>77,7</b>

### Распределение первичных баллов (гистограмма)



Обобщенный план варианта КИМ 2022 года для ОГЭ выпускников IX классов

по учебному предмету «БИОЛОГИЯ»

Таблица 10

Уровни сложности задания: Б - базовый; П - повышенный; В - высокий.



№	Проверяемые элементы содержания	Уровень сложности	Максимальный балл за выполнение задания	Средний процент выполнения по Почепскому району	Процент выполнения по Почепскому району в группах, получивших отметку			
					«2»	«3»	«4»	«5»
<b>Часть 1</b>								
1	Знать признаки биологических объектов на разных уровнях организации живого	П	1	68,5		55,9	70,7	84,2
2	Клеточное строение организмов как доказательство их родства, единства живой природы	Б	1	88,3		67,6	96,6	100
3	Царство Бактерии. Царство Грибы	Б	1	89,2		79,4	93,1	94,7
4	Царство Растения	Б	1	81,1		67,6	84,5	94,7
5	Царство Животные	Б	1	91,9		91,2	89,7	100
6	Общий план строения и процессы жизнедеятельности. Сходство человека с животными и отличие от них. Размножение и развитие организма человека	Б	1	77,5		64,7	82,8	84,2
7	Нейрогуморальная регуляция процессов жизнедеятельности организма	Б	1	74,8		58,8	79,3	89,5
8	Опора и движение	Б	1	91,0		85,3	93,1	94,7
9	Внутренняя среда. Транспорт веществ	Б	1	73,0		58,8	75,9	89,5
10	Питание. Дыхание. Обмен веществ. Выделение. Покровы тела	Б	1	82,9		85,3	77,6	94,7

№	Проверяемые элементы содержания	Уровень сложности	Максимальный балл за выполнение задания	Средний процент выполнения по Почепскому району	Процент выполнения по Почепскому району в группах, получивших отметку			
					«2»	«3»	«4»	«5»
11	Органы чувств	Б	1	79,3		73,5	77,6	94,7
12	Психология и поведение человека	Б	1	90,1		76,5	94,8	100
13	Соблюдение санитарно-гигиенических норм и правил здорового образа жизни. Приемы оказания первой доврачебной помощи	Б	1	82,9		73,5	87,9	84,2
14	Влияние экологических факторов на организмы	Б	1	77,5		64,7	79,3	94,7
15	Экосистемная организация живой природы. Биосфера. Учение об эволюции органического мира	Б	1	83,8		73,5	89,7	84,2
16	Использовать понятийный аппарат и символический язык биологии; грамотно применять научные термины, понятия, теории, законы для объяснения наблюдаемых биологических объектов, явлений и процессов	Б	1	89,2		85,3	91,4	89,5
17	Обладать приёмами работы по критическому анализу полученной информации и пользоваться простейшими способами оценки её достоверности	Б	1	76,6		67,6	75,9	94,7
18	Обладать приёмами работы с информацией биологического содержания, представленной в графической форме	П	2	76,1		51,5	83,6	97,4

№	Проверяемые элементы содержания	Уровень сложности	Максимальный балл за выполнение задания	Средний процент выполнения по Почепскому району	Процент выполнения по Почепскому району в группах, получивших отметку			
					«2»	«3»	«4»	«5»
19	Умение проводить множественный выбор	П	2	64,4		48,5	66,4	86,8
20	Умение проводить множественный выбор	П	2	64,0		45,6	69,0	81,6
21	Знать признаки биологических объектов на разных уровнях организации живого. Умение устанавливать соответствие	П	2	78,8		58,8	87,9	86,8
22	Умение определять последовательности биологических процессов, явлений, объектов	П	2	91,4		72,1	100	100
23	Умение включать в биологический текст пропущенные термины и понятия из числа предложенных	П	2	55,0		30,9	57,8	89,5
24	Умение соотносить морфологические признаки организма или его отдельных органов с предложенными моделями по заданному алгоритму	П	3	44,4		31,4	46,0	63,2
<b>Часть 2</b>								
25	Объяснять роль биологии в формировании современной естественнонаучной картины мира, в практической деятельности людей. Распознавать и описывать на рисунках (изображениях) признаки строения биологических объектов на разных уровнях	В	2	41,9		16,2	40,5	92,1

№	Проверяемые элементы содержания	Уровень сложности	Максимальный балл за выполнение задания	Средний процент выполнения по Почепскому району	Процент выполнения по Почепскому району в группах, получивших отметку			
					«2»	«3»	«4»	«5»
	организации живого							
26	Использовать научные методы с целью изучения биологических объектов, явлений и процессов: наблюдение, описание, проведение несложных биологических экспериментов	В	2	24,3		4,4	24,1	60,5
27	Умение работать с текстом биологического содержания (понимать, сравнивать, обобщать)	П	3	39,3		13,7	42,5	75,4
28	Умение работать со статистическими данными, представленными в табличной форме	В	3	33,0		16,7	35,1	56,1
29	Решать учебные задачи биологического содержания: проводить качественные и количественные расчёты, делать выводы на основании полученных результатов. Умение обосновывать необходимость рационального и здорового питания	В	3	34,8		6,9	36,2	80,7
<p>Всего заданий -<b>29</b>; из них по типу заданий: с записью краткого ответа - <b>24</b>; с развернутым ответом - <b>5</b>; по уровню сложности: Б - <b>16</b>, П - <b>9</b>, В - <b>4</b>.</p> <p>Максимальный балл - <b>45</b>.</p> <p>Общее время выполнения работы - <b>180</b> минут.</p>								

## 1. РЕЗУЛЬТАТЫ ОСНОВНОГО ГОСУДАРСТВЕННОГО ЭКЗАМЕНА ПО УЧЕБНОМУ ПРЕДМЕТУ «ОБЩЕСТВОЗНАНИЕ» ВЫПУСКНИКОВ 9-ГО КЛАССА МБОУ «ГРОМЫКСКАЯ ООШ» ПОЧЕПСКОГО РАЙОНА

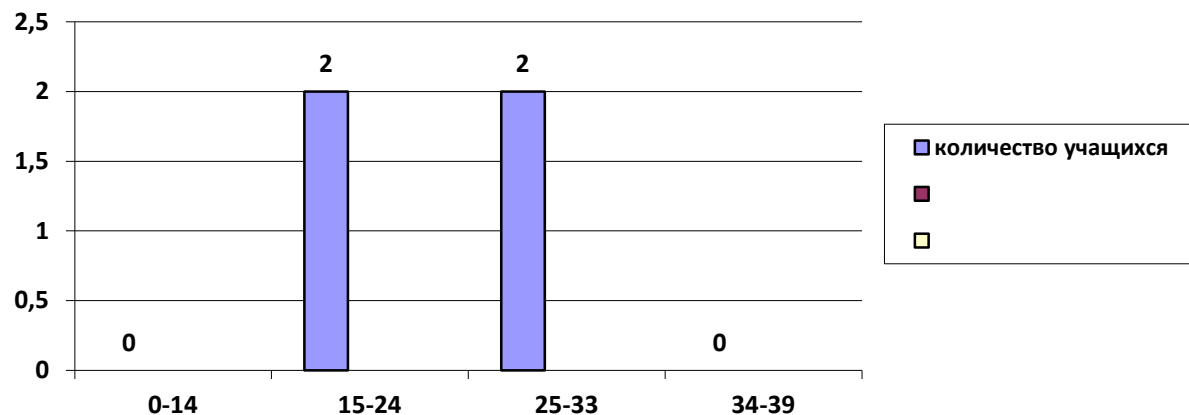
На основании приказа департамента образования и науки Брянской области от 17.05.2022 г. №644/1 «Об утверждении шкалы перевода первичных баллов за экзаменационные работы ОГЭ и ГВЭ в пятибалльную систему оценивания при проведении государственной итоговой аттестации по образовательным программам основного общего образования на территории Брянской области в 2022 году» установлена следующая шкала перевода первичного балла за выполнение экзаменационной работы по учебному предмету «Обществознание» в отметку по пятибалльной шкале:

Учебный предмет	Отметка по пятибалльной шкале			
	«2»	«3»	«4»	«5»
ОБЩЕСТВОЗНАНИЕ	Общий балл за работу			
	0 - 13	14 - 23	24 - 31	32 - 37

Таблица 11

Наименование	Количество учащихся	Средний первичный балл	Средняя отметка	Количество учащихся/доля от общего количества учащихся								Качество знаний (%)
				2	%	3	%	4	%	5	%	
МБОУ "Громыкская ООШ"	4	24,3	3,8			1	25,0	3	75,0			75,0
Почепский район	<b>243</b>	<b>23,5</b>	<b>3,6</b>	<b>0</b>	<b>0,0</b>	<b>126</b>	<b>51,9</b>	<b>98</b>	<b>40,3</b>	<b>19</b>	<b>7,8</b>	<b>48,1</b>
Брянская область	<b>8109</b>	<b>25,5</b>	<b>3,8</b>	<b>1</b>	<b>0,01</b>	<b>2928</b>	<b>36,1</b>	<b>4098</b>	<b>50,5</b>	<b>1082</b>	<b>13,3</b>	<b>63,9</b>

Распределение первичных баллов (гистограмма)



Обобщенный план варианта КИМ 2022 года для ОГЭ выпускников IX классов по учебному предмету «ОБЩЕСТВОЗНАНИЕ»

Таблица 12

Уровни сложности задания: Б - базовый; П - повышенный; В - высокий.

№	Проверяемые элементы содержания	Уровень сложности	Максимальный балл	Средний процент выполнения по Почепскому району	Процент выполнения по Почепскому району в группах, получивших отметку			
					«2»	«3»	«4»	«5»
1	Знать/понимать: социальные свойства человека, его взаимодействие с другими людьми; сущность общества как формы совместной деятельности людей; характерные черты и признаки основных сфер жизни общества; содержание и значение социальных норм, регулирующих общественные отношения	П	2	74,1		56,3	91,8	100

№	Проверяемые элементы содержания	Уровень сложности	Максимальный балл	Средний процент выполнения по Почепскому району	Процент выполнения по Почепскому району в группах, получивших отметку			
					«2»	«3»	«4»	«5»
2	Приводить примеры социальных объектов определённого типа, социальных отношений, а также ситуаций, регулируемых различными видами социальных норм, деятельности людей в различных сферах / решать в рамках изученного материала познавательные и практические задачи, отражающие типичные ситуации в различных сферах деятельности человека	Б	1	96,7		93,7	100	100
3	Приводить примеры социальных объектов определённого типа, социальных отношений, а также ситуаций, регулируемых различными видами социальных норм, деятельности людей в различных сферах / решать в рамках изученного материала познавательные и практические задачи, отражающие типичные ситуации в различных сферах деятельности человека	П	1	98,8		97,6	100	100
4	Объяснять взаимосвязи изученных социальных объектов (включая взаимодействия общества и природы, человека и общества, сфер общественной жизни, гражданина и государства)	Б	1	95,5		92,1	99,0	100
5	Осуществлять поиск социальной информации по заданной теме из фотоизображения; оценивать поведение людей с точки	Б	3	34,6		16,7	47,6	86,0

№	Проверяемые элементы содержания	Уровень сложности	Максимальный балл	Средний процент выполнения по Почепскому району	Процент выполнения по Почепскому району в группах, получивших отметку			
					«2»	«3»	«4»	«5»
	зрения социальных норм, экономической рациональности							
6	Решать в рамках изученного материала познавательные и практические задачи, отражающие типичные ситуации в различных сферах деятельности человека (финансовая грамотность)	Б	2	81,3		66,3	96,9	100
7	Описывать основные социальные объекты, выделяя их существенные признаки, человека как социально-деятельное существо, основные социальные роли	Б	1	87,2		84,9	87,8	100
8	Приводить примеры социальных объектов определённого типа, социальных отношений, а также ситуаций, регулируемых различными видами социальных норм, деятельности людей в различных сферах / решать в рамках изученного материала познавательные и практические задачи, отражающие типичные ситуации в различных сферах деятельности человека	Б	1	96,7		96,0	96,9	100
9	Объяснять взаимосвязи изученных социальных объектов (включая взаимодействия общества и природы, человека и общества, сфер общественной жизни, гражданина и	П	1	80,2		77,8	79,6	100



№	Проверяемые элементы содержания	Уровень сложности	Максимальный балл	Средний процент выполнения по Почепскому району	Процент выполнения по Почепскому району в группах, получивших отметку			
					«2»	«3»	«4»	«5»
	государства)							
10	Описывать основные социальные объекты, выделяя их существенные признаки, человека как социально- деятельное существо, основные социальные роли / решать в рамках изученного материала познавательные и практические задачи, отражающие типичные ситуации в различных сферах деятельности человека	Б	1	97,9		96,0	100	100
11	Объяснять взаимосвязи изученных социальных объектов (включая взаимодействия общества и природы, человека и общества, сфер общественной жизни, гражданина и государства)	П	1	87,2		84,1	88,8	100
12	Осуществлять поиск социальной информации по заданной теме из диаграммы/таблицы; оценивать поведение людей с точки зрения социальных норм, экономической рациональности	П	4	36,7		14,9	55,6	84,2
13	Описывать основные социальные объекты, выделяя их существенные признаки, человека как социально- деятельное существо, основные социальные роли / решать в рамках	Б	1	85,6		83,3	87,8	89,5

№	Проверяемые элементы содержания	Уровень сложности	Максимальный балл	Средний процент выполнения по Почепскому району	Процент выполнения по Почепскому району в группах, получивших отметку			
					«2»	«3»	«4»	«5»
	изученного материала познавательные и практические задачи, отражающие типичные ситуации в различных сферах деятельности человека							
14	Объяснять взаимосвязи изученных социальных объектов (включая взаимодействия общества и природы, человека и общества, сфер общественной жизни, гражданина и государства)	П	1	84,4		79,4	88,8	94,7
15	Объяснять взаимосвязи изученных социальных объектов (включая взаимодействия общества и природы, человека и общества, сфер общественной жизни, гражданина и государства)	Б	2	91,4		89,3	93,4	94,7
16	Описывать основные социальные объекты, выделяя их существенные признаки, человека как социально-деятельное существо, основные социальные роли	Б	1	84,4		84,1	81,6	100
17	Приводить примеры социальных объектов определённого типа, социальных отношений, а также ситуаций, регулируемых различными видами социальных норм, деятельности людей в различных сферах / решать в рамках изученного материала	Б	1	91,4		86,5	95,9	100

№	Проверяемые элементы содержания	Уровень сложности	Максимальный балл	Средний процент выполнения по Почепскому району	Процент выполнения по Почепскому району в группах, получивших отметку			
					«2»	«3»	«4»	«5»
	познавательные и практические задачи, отражающие типичные ситуации в различных сферах деятельности человека							
18	Объяснять взаимосвязи изученных социальных объектов (включая взаимодействия общества и природы, человека и общества, сфер общественной жизни, гражданина и государства)	П	1	67,5		59,5	75,5	78,9
19	Сравнивать социальные объекты, суждения об обществе и человеке; выявлять их общие черты и различия	Б	1	84,4		76,2	92,9	94,7
20	Объяснять взаимосвязи изученных социальных объектов (включая взаимодействия общества и природы, человека и общества, сфер общественной жизни, гражданина и государства)	Б	1	83,1		77,0	87,8	100
21	Осуществлять поиск социальной информации по заданной теме из различных её носителей (материалов СМИ, учебного текста и других адаптированных источников)	П	2	54,5		27,4	81,6	94,7
22	Осуществлять поиск социальной информации по заданной теме из различных её носителей (материалов СМИ, учебного текста и других адаптированных источников)	Б	2	55,6		26,2	84,7	100

№	Проверяемые элементы содержания	Уровень сложности	Максимальный балл	Средний процент выполнения по Почепскому району	Процент выполнения по Почепскому району в группах, получивших отметку			
					«2»	«3»	«4»	«5»
23	Осуществлять поиск социальной информации по заданной теме из различных её носителей (материалов СМИ, учебного текста и других адаптированных источников); приводить примеры социальных объектов определённого типа, социальных отношений, а также ситуаций, регулируемых различными видами социальных норм, деятельности людей в различных сферах	В	3	9,2		0,5	13,6	43,9
24	Объяснять взаимосвязи изученных социальных объектов (включая взаимодействия общества и природы, человека и общества, сфер общественной жизни, гражданина и государства) / оценивать поведение людей с точки зрения социальных норм, экономической рациональности	В	2	16,3		4,8	19,4	76,3

Всего заданий - **24**; из них по типу заданий: с кратким ответом - **16**, с развернутым ответом - **8**; по уровню сложности: Б - **14**, П - **8**, В - **2**.

Максимальный первичный балл - **37**.

Общее время выполнения работы - **180 минут**.

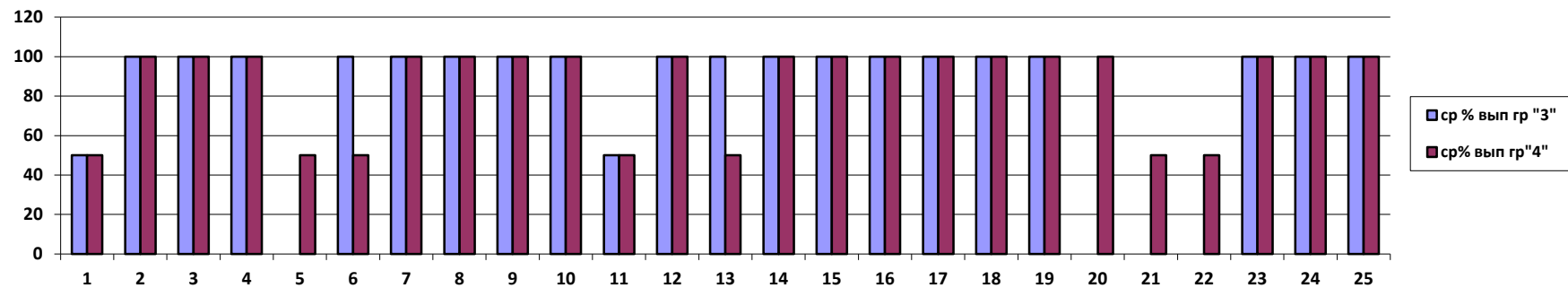
	№ задания	1	2	3	4	5	6	7	8	9	10	11	12	13
	Кол-во, выполнивших задание по параллели													
Средний % выполнения участниками группы баллов "2"														
Средний % выполнения участниками группы баллов "3"	2	50	100	100	100	0	100	100	100	100	100	50	100	100
Средний % выполнения участниками группы баллов "4"	2	50	50	100	100	50	50	100	100	100	100	50	100	50
Средний % выполнения участниками группы баллов "5"														

	№ задания	14	15	16	17	18	19	20	21	22	23	24	25		
	Кол-во, выполнивших задание по параллели														
Средний % выполнения участниками группы баллов "2"															
Средний % выполнения участниками группы баллов "3"	2	100	100	100	100	100	100	0	0	0	100	100	100		
Средний % выполнения участниками группы баллов "4"	2	100	100	100	100	100	100	100	50	50	100	100	100		
Средний % выполнения участниками группы баллов "5"															

Средний % выполнения составляет 82%.

Средний % выполнения = (сумма всех баллов, набранных участниками группы) / (количество участников \* максимальный балл)

**% выполнения заданий группами учащихся**



## Обществознание

### 1) Распределение групп баллов в %

Всего уч-ся в параллели	Писали работу	Получили «5»	«4»	«3»	«2»	У	КЗ
4	4		2	2			
Результаты в %	100		50	50		100	50



Средний % выполнения составляет 63%.

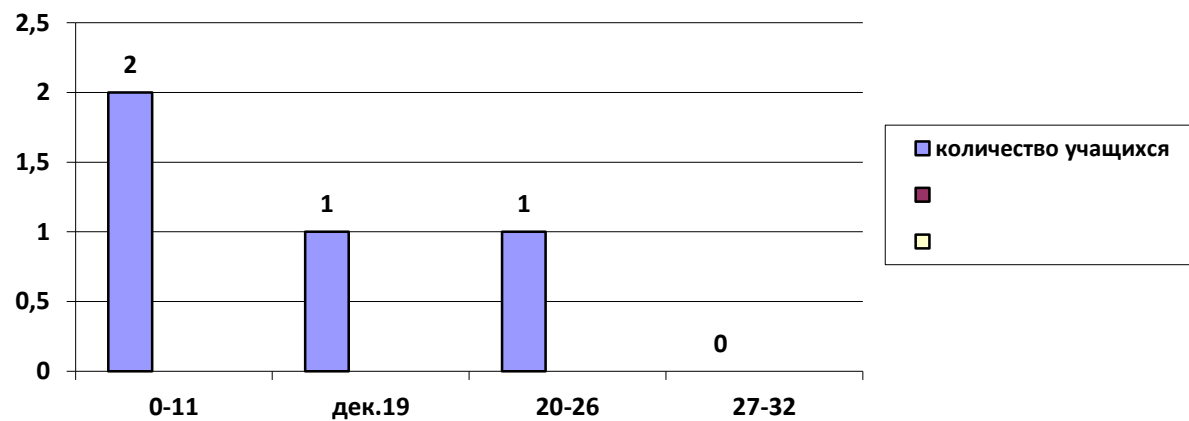
Средний % выполнения = (сумма всех баллов, набранных участниками группы) / (количество участников \* максимальный балл)

### География

#### 1) Распределение групп баллов в %

Всего уч-ся в параллели	Писали работу	Получили «5»	«4»	«3»	«2»	У	КЗ
2	2		1	1	2		
Результаты в %	100		25	25	50	50	25

#### 2) Распределение первичных баллов (гистограмма)





**3)Выполнение заданий по географии группами учащихся (в % от числа участников)**

	<b>№ задания</b>	<b>1</b>	<b>2</b>	<b>3</b>	<b>4</b>	<b>5</b>	<b>6</b>	<b>7</b>	<b>8</b>	<b>9</b>	<b>10</b>	<b>11</b>	<b>12</b>	<b>13</b>	<b>14</b>	<b>15</b>	<b>16</b>	<b>17</b>	<b>18</b>	<b>19</b>	<b>20</b>
	Кол-во, выполнивших задание по параллели																				
Средний % выполнения участниками группы баллов "2"	2	50	50	0	50	0	0	0	50	0	100	100	50	0	0	0	100	0	0	0	0
Средний % выполнения участниками группы баллов "3"	1	100	50	100	100	100	100	100	100	100	100	100	100	100	100	0	100	100	100	0	0
Средний % выполнения участниками группы баллов "4"	1	100	100	100	100	100	100	100	100	100	100	100	100	100	100	0	100	100	100	100	100
Средний % выполнения участниками группы баллов "5"																					

	<b>№ задания</b>	<b>21</b>	<b>22</b>	<b>23</b>	<b>24</b>	<b>25</b>	<b>26</b>	<b>27</b>		
	Кол-во, выполнивших задание по параллели									
Средний % выполнения участниками группы баллов "2"	2	100	50	50	100	0	0	0		
Средний % выполнения участниками группы баллов "3"	1	100	0	100	0	0	0	0		

Средний % выполнения участниками группы баллов "4"	1	100	100	100	100	100	0	100		
Средний % выполнения участниками группы баллов "5"										

Средний % выполнения составляет 47%.

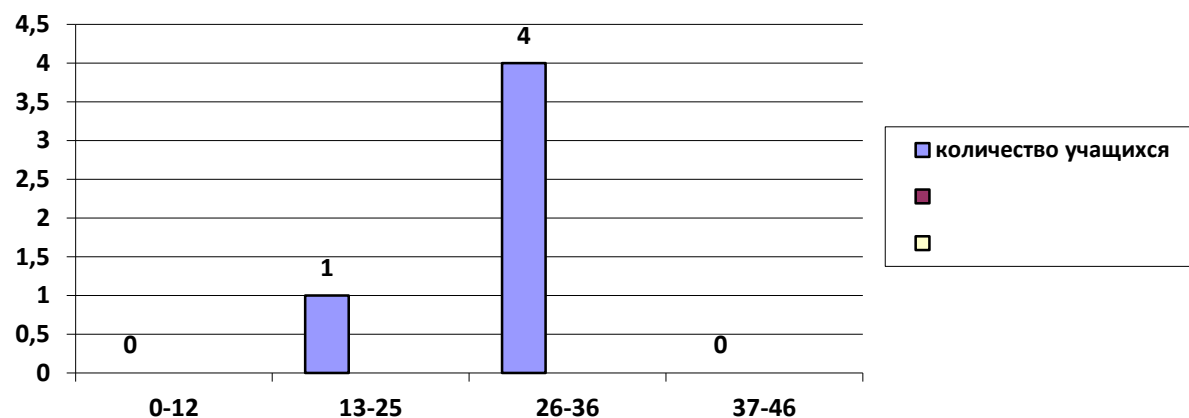
Средний % выполнения = (сумма всех баллов, набранных участниками группы) / (количество участников \* максимальный балл)

## Биология

### 1) Распределение групп баллов в %

Всего уч-ся в параллели	Писали работу	Получили «5»	«4»	«3»	«2»	У	КЗ
3	3		2	1			
Результаты в %	100		67	33		100	67

### 2) Распределение первичных баллов (гистограмма)





	задание по параллели									
Средний % выполнения участниками группы баллов "2"										
Средний % выполнения участниками группы баллов "3"	1	100	100	100	0	0	0	0		
Средний % выполнения участниками группы баллов "4"	2	100	100	100	100	50	100	100		
Средний % выполнения участниками группы баллов "5"										

Средний % выполнения составляет 58%.  
Средний % выполнения = (сумма всех баллов, набранных участниками группы) / (количество участников \* максимальный балл)